

2020年基準 消費者物価指数 山形市 2026年(令和8年)2月分

1 概 況

2020年(令和2年)を100として

- (1) **総合指数は112.9**
前年同月比は0.5%の上昇 前月比は0.4%の下落
- (2) **生鮮食品を除く総合指数は112.0**
前年同月比は0.9%の上昇 前月比は0.5%の下落
- (3) **生鮮食品及びエネルギーを除く総合指数は111.8**
前年同月比は1.9%の上昇 前月比は0.1%の上昇

図1 総合指数の動き

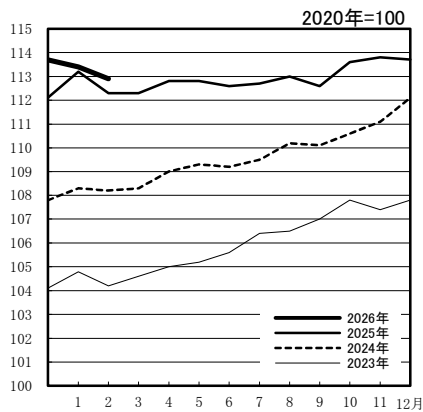


図2 生鮮食品を除く総合指数の動き

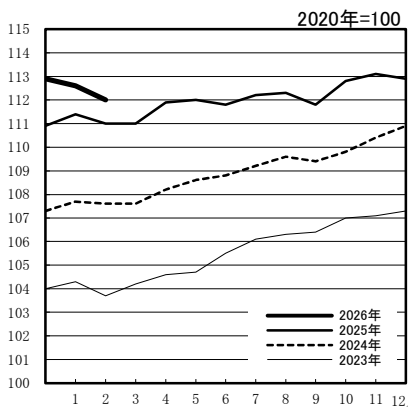


図3 生鮮食品及びエネルギーを除く総合指数の動き

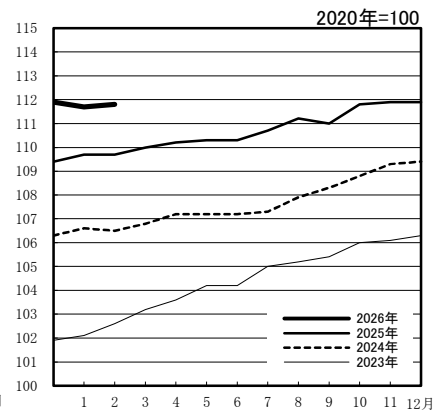


表1 総合、生鮮食品を除く総合、生鮮食品及びエネルギーを除く総合の前月比及び前年同月比

		2025年 2月	3月	4月	5月	6月	7月	8月	9月	10月	11月	12月	2026年 1月	2月
総 合	指 数	112.3	112.3	112.8	112.8	112.6	112.7	113.0	112.6	113.6	113.8	113.7	113.4	112.9
	前月比 (%)	▲ 0.7	0.0	0.5	0.0	▲ 0.2	0.0	0.3	▲ 0.4	0.9	0.2	▲ 0.1	▲ 0.2	▲ 0.4
	前年同月比 (%)	3.9	3.7	3.5	3.2	3.1	2.9	2.6	2.2	2.7	2.4	1.4	0.2	0.5
生鮮食品を除く総合	指 数	111.0	111.0	111.9	112.0	111.8	112.2	112.3	111.8	112.8	113.1	112.9	112.6	112.0
	前月比 (%)	▲ 0.4	0.0	0.8	0.1	▲ 0.2	0.4	0.1	▲ 0.4	0.8	0.3	▲ 0.1	▲ 0.3	▲ 0.5
	前年同月比 (%)	3.1	3.2	3.4	3.2	2.7	2.8	2.4	2.3	2.7	2.4	1.8	1.0	0.9
生鮮食品及びエネルギーを除く総合	指 数	109.7	110.0	110.2	110.3	110.3	110.7	111.2	111.0	111.8	111.9	111.9	111.7	111.8
	前月比 (%)	0.0	0.3	0.2	0.1	0.0	0.4	0.4	▲ 0.2	0.8	0.0	0.0	▲ 0.2	0.1
	前年同月比 (%)	3.0	3.0	2.8	2.9	2.9	3.2	3.0	2.4	2.7	2.4	2.2	1.8	1.9

※ 前月比・前年同月比は端数処理前の指数により計算しているため、公表上の指数による計算とは一致しない場合があります。

2 10大費目指数の動き（2026年(令和8年)2月分）

(1) 前年同月との比較

表2 10大費目指数、前年同月比及び寄与度

2020年=100

費目	指数	前年同月比 (%)	寄与度	主な動き ※寄与度順 中分類、前年同月比(寄与度)	
				上昇	下落
総合	112.9	0.5	0.53	—	—
食料	129.4	3.1	0.91	穀類 12.5%(0.33) 調理食品 6.3%(0.23)	果物 ▲11.4%(▲0.19) 野菜・海藻 ▲2.9%(▲0.11)
住居	108.7	0.5	0.09	設備修繕・維持 3.4%(0.11)	家賃 ▲0.1%(▲0.02)
光熱・水道	110.3	▲3.5	▲0.33	ガス代 4.0%(0.06)	電気代 ▲7.3%(▲0.30) 他の光熱 ▲5.1%(▲0.09)
家具・家事用品	119.9	▲1.4	▲0.06	家事用消耗品 4.1%(0.05)	家庭用耐久財 ▲5.1%(▲0.07) 家事雑貨 ▲2.1%(▲0.02)
被服及び履物	114.8	0.7	0.02	衣料 1.5%(0.02) 被服関連サービス 2.4%(0.01)	他の被服 ▲1.5%(0.00) 履物類 ▲0.9%(0.00)
保健医療	104.5	▲0.1	0.00	医薬品・健康保持用摂取品 2.3%(0.02)	保健医療用品・器具 ▲2.8%(▲0.02) 保健医療サービス ▲0.2%(0.00)
交通・通信	99.3	0.0	▲0.01	通信 6.8%(0.22) 交通 0.2%(0.00)	自動車等関係費 ▲2.0%(▲0.23)
教育	87.1	▲12.9	▲0.34	補習教育 2.1%(0.01) 教科書・学習参考教材 1.9%(0.00)	授業料等 ▲17.9%(▲0.35)
教養娯楽	117.1	3.1	0.26	教養娯楽用品 6.7%(0.14) 教養娯楽サービス 2.6%(0.12)	教養娯楽用耐久財 ▲3.0%(▲0.02)
諸雑費	104.7	▲0.3	▲0.02	身の回り用品 4.8%(0.02) 理美容サービス 0.6%(0.01)	他の諸雑費 ▲2.6%(▲0.06)

〔総合指数の前年同月比に寄与した主な内訳〕

- 上昇 穀類 …… うるち米（コシヒカリを除く）、うるち米（コシヒカリ）など
調理食品 …… 焼き魚、冷凍ぎょうざ など
- 下落 授業料等 …… 高等学校授業料（公立）、高等学校授業料（私立）など
電気代 …… 電気代

注 寄与度とは、その費目の指数の変動が、総合指数の変化率のうちどの程度寄与したかを示したものであり、全費目の寄与度を合計すると、総合指数の変化率に一致します。（ただし端数処理の関係で一致しない場合があります。）

(2) 前月との比較

表3 10大費目指数、前月比及び寄与度

2020年=100

費目	指数	前月比 (%)	寄与度	主な動き ※寄与度順 中分類、前月比(寄与度)	
				上昇	下落
総合	112.9	▲0.4	▲0.42	—	—
食料	129.4	0.5	0.16	魚介類 6.1%(0.14) 調理食品 1.3%(0.05)	穀類 ▲1.6%(▲0.05) 野菜・海藻 ▲1.1%(▲0.04)
住居	108.7	0.0	0.00		
光熱・水道	110.3	▲6.3	▲0.60		電気代 ▲13.0%(▲0.56) 他の光熱 ▲1.5%(▲0.03)
家具・家事用品	119.9	0.6	0.02	家庭用耐久財 3.8%(0.05) 家事用消耗品 0.1%(0.00)	寝具類 ▲5.9%(▲0.02) 家事雑貨 ▲0.9%(▲0.01)
被服及び履物	114.8	▲0.4	▲0.01	衣料 1.1%(0.01)	シャツ・セーター・下着類 ▲2.4%(▲0.03) 他の被服 ▲0.9%(0.00)
保健医療	104.5	▲0.3	▲0.01		医薬品・健康保持用摂取品 ▲0.7%(▲0.01) 保健医療用品・器具 ▲0.4%(0.00)
交通・通信	99.3	0.2	0.02	自動車等関係費 0.2%(0.03) 通信 0.1%(0.00)	交通 ▲0.7%(▲0.01)
教育	87.1	0.0	0.00	教科書・学習参考教材 0.6%(0.00)	
教養娯楽	117.1	0.2	0.02	教養娯楽サービス 0.9%(0.04) 教養娯楽用耐久財 1.3%(0.01)	教養娯楽用品 ▲1.5%(▲0.03)
諸雑費	104.7	▲0.2	▲0.01		理美容用品 ▲0.6%(▲0.01) 身の回り用品 ▲0.9%(0.00)

〔総合指数の前月比に寄与した主な内訳〕

- 上昇 魚介類 …… さけ、いか など
 家庭用耐久財 …… ルームエアコン、温風ヒーター など
 下落 電気代 …… 電気代
 穀類 …… カップ麺、うるち米（コシヒカリを除く）など

3 山形市 2026年(令和8年)2月分 中分類指数

2020年=100

中分類	ウエイト	2026年(令和8年)2月			2026年(令和8年)1月		
		指数	前月比 (%)	前年 同月比 (%)	指数	前月比 (%)	前年 同月比 (%)
総合	10000	112.9	▲ 0.4	0.5	113.4	▲ 0.2	0.2
生鮮食品を除く総合	9595	112.0	▲ 0.5	0.9	112.6	▲ 0.3	1.0
持家の帰属家賃を除く総合	8615	114.4	▲ 0.5	0.6	115.0	▲ 0.3	0.2
持家の帰属家賃及び生鮮食品を除く総合	8210	113.5	▲ 0.6	1.1	114.1	▲ 0.4	1.2
生鮮食品及びエネルギーを除く総合	8662	111.8	0.1	1.9	111.7	▲ 0.2	1.8
食料(酒類を除く)及びエネルギーを除く総合	6563	106.2	0.0	0.7	106.2	0.0	0.6
食料	2627	129.4	0.5	3.1	128.7	▲ 0.2	1.4
生鮮食品(生鮮魚介、生鮮野菜、生鮮果物)	405	134.3	1.1	▲ 6.7	132.9	1.5	▲ 14.2
生鮮食品を除く食料	2222	128.5	0.4	5.2	128.0	▲ 0.5	5.0
穀類	213	155.2	▲ 1.6	12.5	157.8	▲ 1.7	12.5
魚介類	199	135.0	6.1	1.4	127.2	0.8	▲ 2.7
生鮮魚介	95	144.5	10.6	2.3	130.6	0.6	▲ 6.6
肉類	257	112.5	0.2	1.1	112.4	▲ 0.4	0.9
乳卵類	125	129.6	▲ 0.4	4.8	130.2	1.4	6.2
野菜・海藻	309	128.1	▲ 1.1	▲ 2.9	129.6	1.2	▲ 10.5
生鮮野菜	196	129.5	▲ 2.0	▲ 7.2	132.1	1.8	▲ 18.2
果物	124	132.8	▲ 1.4	▲ 11.4	134.7	1.5	▲ 11.7
生鮮果物	114	134.3	▲ 1.5	▲ 12.6	136.3	1.6	▲ 12.8
油脂・調味料	123	129.1	1.9	5.4	126.7	▲ 1.0	3.4
菓子類	245	139.7	0.2	2.8	139.4	▲ 1.9	2.4
調理食品	333	132.4	1.3	6.3	130.7	▲ 1.2	5.7
飲料	156	135.7	0.3	7.2	135.3	0.7	7.3
酒類	124	113.6	▲ 0.1	6.2	113.7	0.7	6.4
外食	419	118.0	1.1	3.9	116.7	0.0	2.8
住居	1910	108.7	0.0	0.5	108.7	0.0	0.5
持家の帰属家賃を除く住居	524	122.5	0.0	1.7	122.5	0.0	1.7
家賃	1668	103.0	0.0	▲ 0.1	103.0	0.0	▲ 0.1
持家の帰属家賃を除く家賃	282	100.6	0.0	▲ 0.4	100.6	0.0	▲ 0.4
設備修繕・維持	242	148.1	0.0	3.4	148.1	0.0	3.5
光熱・水道	918	110.3	▲ 6.3	▲ 3.5	117.8	▲ 0.1	▲ 0.7
電気代	414	102.1	▲ 13.0	▲ 7.3	117.3	0.1	▲ 2.4
ガス代	156	111.8	▲ 1.5	4.0	113.5	▲ 0.1	4.7
他の光熱	118	157.3	▲ 1.5	▲ 5.1	159.8	▲ 0.6	▲ 2.1
上下水道料	230	100.0	0.0	0.0	100.0	0.0	0.0
家具・家事用品	374	119.9	0.6	▲ 1.4	119.1	▲ 0.3	▲ 3.1
家庭用耐久財	127	119.0	3.8	▲ 5.1	114.7	▲ 2.1	▲ 9.6
室内装備品	22	113.9	0.0	▲ 1.3	113.9	0.3	▲ 1.3
寝具類	29	116.6	▲ 5.9	▲ 3.9	123.9	0.4	0.9
家事雑貨	67	121.7	▲ 0.9	▲ 2.1	122.8	0.8	▲ 1.3
家事用消耗品	108	125.0	0.1	4.1	124.8	0.6	1.7
家事サービス	22	103.8	▲ 0.9	▲ 0.9	104.7	0.0	0.0

2020年=100

中 分 類	ウ エ イ ト	2026年(令和8年)2月			2026年(令和8年)1月		
		指 数	前月比 (%)	前 年 同月比 (%)	指 数	前月比 (%)	前 年 同月比 (%)
被服及び履物	326	114.8	▲ 0.4	0.7	115.3	▲ 0.2	1.1
衣料	125	122.1	1.1	1.5	120.8	0.5	0.6
シャツ・セーター・下着類	108	111.4	▲ 2.4	0.4	114.1	▲ 0.9	3.4
履物類	47	106.3	0.0	▲ 0.9	106.3	0.0	▲ 0.9
他の被服	27	100.6	▲ 0.9	▲ 1.5	101.6	▲ 0.9	▲ 3.4
被服関連サービス	20	127.3	0.0	2.4	127.3	0.0	2.7
保健医療	415	104.5	▲ 0.3	▲ 0.1	104.8	▲ 0.3	▲ 0.3
医薬品・健康保持用摂取品	108	110.4	▲ 0.7	2.3	111.2	0.5	3.0
保健医療用品・器具	89	109.7	▲ 0.4	▲ 2.8	110.1	▲ 2.0	▲ 4.1
保健医療サービス	217	99.5	0.0	▲ 0.2	99.5	0.0	▲ 0.2
交通・通信	1741	99.3	0.2	0.0	99.2	▲ 0.6	▲ 0.2
交通	96	103.5	▲ 0.7	0.2	104.3	0.5	0.8
自動車等関係費	1141	108.7	0.2	▲ 2.0	108.4	▲ 0.9	▲ 2.2
通信	504	77.3	0.1	6.8	77.2	▲ 0.2	6.7
教 育	293	87.1	0.0	▲ 12.9	87.1	0.0	▲ 12.9
授業料等	223	80.9	0.0	▲ 17.9	80.9	0.0	▲ 17.9
教科書・学習参考教材	7	110.4	0.6	1.9	109.8	0.0	1.3
補習教育	63	106.3	0.0	2.1	106.3	0.0	2.1
教養娯楽	813	117.1	0.2	3.1	116.8	▲ 1.0	2.9
教養娯楽用耐久財	62	103.6	1.3	▲ 3.0	102.2	▲ 0.5	▲ 3.1
教養娯楽用品	213	115.9	▲ 1.5	6.7	117.6	0.7	7.0
書籍・他の印刷物	106	115.9	0.0	1.5	115.9	0.2	1.3
教養娯楽サービス	433	119.9	0.9	2.6	118.7	▲ 2.1	2.2
諸 雑 費	582	104.7	▲ 0.2	▲ 0.3	104.9	0.4	0.0
理美容サービス	106	104.3	0.0	0.6	104.3	0.0	0.6
理美容用品	149	103.7	▲ 0.6	0.6	104.3	1.2	1.3
身の回り用品	44	135.1	▲ 0.9	4.8	136.3	1.2	6.2
たばこ	32	115.3	0.0	0.5	115.3	0.2	0.5
他の諸雑費	251	98.7	0.0	▲ 2.6	98.7	0.0	▲ 2.6
(別 掲)							
エネルギー	934	113.7	▲ 5.8	▲ 7.4	120.7	▲ 1.7	▲ 5.0
教育関係費	368	91.8	0.0	▲ 10.1	91.8	▲ 0.1	▲ 10.1
教養娯楽関係費	839	116.6	0.2	3.1	116.4	▲ 1.1	3.0
情報通信関係費	522	76.4	0.0	5.4	76.4	0.0	5.4

4 山形市 10大費目指数の推移

2020年=100

	総合	食料		住居	光熱・水道	家具・家事用品	被服及び履物	保健医療	交通・通信	教育	教養娯楽	諸雑費			
		生鮮食品を除く総合	生鮮食品及びエネルギーを除く総合												
ウエイト	10000	9595	8662	2627	405	2222	1910	918	374	326	415	1741	293	813	582
2021年 平均	100.0	100.0	99.3	100.3	98.5	100.6	101.4	102.7	101.7	101.0	99.8	95.3	98.8	101.1	101.3
2022年 平均	102.5	102.3	100.3	104.5	106.3	104.1	103.3	114.4	104.8	103.2	99.6	93.7	99.2	101.8	101.7
2023年 平均	106.0	105.6	104.5	112.4	115.8	111.8	105.5	108.7	114.2	108.7	102.5	95.7	99.8	106.9	103.2
2024年 平均	109.7	109.0	107.7	118.2	125.6	116.9	107.2	113.1	120.2	112.7	104.5	97.5	100.0	113.6	104.7
2025年 平均	113.0	112.0	110.7	126.8	135.0	125.3	108.6	116.8	121.6	114.9	105.1	99.7	90.4	115.9	104.4
2025年 2月	112.3	111.0	109.7	125.5	143.9	122.2	108.2	114.3	121.6	114.1	104.7	99.3	100.0	113.5	105.0
3月	112.3	111.0	110.0	125.7	142.1	122.7	108.3	111.9	120.1	115.1	105.2	99.4	100.0	114.8	105.3
4月	112.8	111.9	110.2	125.8	134.0	124.4	108.6	118.3	122.2	116.5	104.9	100.0	88.4	114.8	103.8
5月	112.8	112.0	110.3	126.1	131.8	125.0	108.7	120.6	121.3	115.5	104.9	99.1	87.1	115.2	103.7
6月	112.6	111.8	110.3	126.2	132.8	125.0	108.7	119.8	121.1	114.3	104.9	99.1	87.1	113.9	103.9
7月	112.7	112.2	110.7	125.5	124.0	125.8	108.7	119.5	121.0	113.6	105.1	99.6	87.1	116.1	104.0
8月	113.0	112.3	111.2	127.0	131.9	126.1	108.7	115.4	122.5	114.5	105.1	99.8	87.1	118.6	104.2
9月	112.6	111.8	111.0	126.7	130.0	126.1	108.7	113.0	122.3	114.5	105.2	100.1	87.1	116.1	104.3
10月	113.6	112.8	111.8	128.7	132.8	127.9	108.7	114.8	122.9	114.7	105.2	100.6	87.1	118.0	104.9
11月	113.8	113.1	111.9	128.5	130.5	128.2	108.7	117.8	122.0	116.2	105.5	100.7	87.1	117.8	104.2
12月	113.7	112.9	111.9	129.0	131.0	128.6	108.7	117.9	119.6	115.5	105.2	99.8	87.1	118.0	104.5
2026年 1月	113.4	112.6	111.7	128.7	132.9	128.0	108.7	117.8	119.1	115.3	104.8	99.2	87.1	116.8	104.9
2月	112.9	112.0	111.8	129.4	134.3	128.5	108.7	110.3	119.9	114.8	104.5	99.3	87.1	117.1	104.7
前 年 比 (%)															
2021年 平均	0.0	0.0	▲ 0.7	0.3	▲ 1.5	0.6	1.4	2.7	1.7	1.0	▲ 0.2	▲ 4.7	▲ 1.2	1.1	1.3
2022年 平均	2.5	2.3	1.0	4.2	8.0	3.5	1.9	11.4	3.0	2.2	▲ 0.2	▲ 1.6	0.4	0.7	0.3
2023年 平均	3.4	3.2	4.1	7.6	8.9	7.4	2.1	▲ 5.0	9.0	5.3	2.9	2.1	0.6	5.0	1.5
2024年 平均	3.4	3.2	3.1	5.2	8.5	4.5	1.6	4.0	5.3	3.8	1.9	1.9	0.2	6.3	1.4
2025年 平均	3.0	2.8	2.8	7.3	7.5	7.2	1.3	3.3	1.2	1.9	0.6	2.3	▲ 9.6	2.0	▲ 0.2
前 月 比 (%)															
2025年 2月	▲ 0.7	▲ 0.4	0.0	▲ 1.2	▲ 7.1	0.2	0.0	▲ 3.7	▲ 1.2	0.0	▲ 0.4	0.0	0.0	0.0	0.1
3月	0.0	0.0	0.3	0.1	▲ 1.2	0.4	0.0	▲ 2.2	▲ 1.2	0.9	0.5	0.0	0.0	1.1	0.3
4月	0.5	0.8	0.2	0.1	▲ 5.8	1.4	0.4	5.8	1.8	1.2	▲ 0.2	0.6	▲ 11.6	0.0	▲ 1.5
5月	0.0	0.1	0.1	0.2	▲ 1.6	0.5	0.0	1.9	▲ 0.7	▲ 0.9	▲ 0.1	▲ 0.9	▲ 1.5	0.3	0.0
6月	▲ 0.2	▲ 0.2	0.0	0.1	0.7	0.0	0.0	▲ 0.7	▲ 0.2	▲ 1.0	0.0	0.0	0.0	▲ 1.1	0.1
7月	0.0	0.4	0.4	▲ 0.6	▲ 6.6	0.6	0.0	▲ 0.3	0.0	▲ 0.6	0.2	0.4	0.0	1.9	0.2
8月	0.3	0.1	0.4	1.2	6.4	0.3	0.0	▲ 3.4	1.2	0.7	0.1	0.2	0.0	2.2	0.2
9月	▲ 0.4	▲ 0.4	▲ 0.2	▲ 0.2	▲ 1.4	0.0	0.0	▲ 2.1	▲ 0.2	0.0	0.1	0.3	0.0	▲ 2.1	0.1
10月	0.9	0.8	0.8	1.6	2.1	1.5	0.0	1.6	0.5	0.2	0.0	0.6	0.0	1.6	0.6
11月	0.2	0.3	0.0	▲ 0.1	▲ 1.8	0.2	0.0	2.6	▲ 0.7	1.3	0.3	0.1	0.0	▲ 0.2	▲ 0.6
12月	▲ 0.1	▲ 0.1	0.0	0.3	0.4	0.3	0.0	0.1	▲ 2.0	▲ 0.6	▲ 0.4	▲ 0.9	0.0	0.2	0.2
2026年 1月	▲ 0.2	▲ 0.3	▲ 0.2	▲ 0.2	1.5	▲ 0.5	0.0	▲ 0.1	▲ 0.3	▲ 0.2	▲ 0.3	▲ 0.6	0.0	▲ 1.0	0.4
2月	▲ 0.4	▲ 0.5	0.1	0.5	1.1	0.4	0.0	▲ 6.3	0.6	▲ 0.4	▲ 0.3	0.2	0.0	0.2	▲ 0.2
前 年 同 月 比 (%)															
2025年 2月	3.9	3.1	3.0	8.6	18.9	6.7	1.2	4.0	4.2	2.7	0.4	2.6	0.0	1.3	0.9
3月	3.7	3.2	3.0	7.8	15.2	6.3	1.2	4.0	5.1	2.5	0.9	2.6	0.0	1.4	1.2
4月	3.5	3.4	2.8	7.1	4.5	7.6	1.5	8.0	3.2	3.7	1.2	2.6	▲ 11.7	1.0	▲ 0.3
5月	3.2	3.2	2.9	7.7	4.7	8.3	1.6	6.4	1.0	2.6	0.8	1.8	▲ 12.9	1.6	▲ 0.9
6月	3.1	2.7	2.9	8.7	11.8	8.1	1.8	3.4	0.2	1.8	0.4	1.2	▲ 12.9	1.7	▲ 1.1
7月	2.9	2.8	3.2	8.4	5.2	9.0	1.9	1.0	0.2	0.7	0.7	1.5	▲ 12.9	2.4	▲ 0.8
8月	2.6	2.4	3.0	7.9	5.7	8.4	1.5	▲ 2.2	0.5	2.4	0.4	2.2	▲ 12.9	2.2	▲ 0.5
9月	2.2	2.3	2.4	5.9	2.0	6.7	1.4	1.5	▲ 0.9	0.8	0.6	2.6	▲ 12.9	1.6	▲ 0.7
10月	2.7	2.7	2.7	6.3	3.2	6.9	1.2	2.7	▲ 0.3	0.9	▲ 0.1	3.5	▲ 12.9	3.0	▲ 0.5
11月	2.4	2.4	2.4	5.7	2.6	6.3	0.4	3.2	▲ 0.3	1.3	0.5	3.5	▲ 12.9	3.0	▲ 1.0
12月	1.4	1.8	2.2	4.1	▲ 6.4	6.3	0.4	0.1	▲ 2.4	1.1	0.0	1.8	▲ 12.9	3.2	▲ 0.2
2026年 1月	0.2	1.0	1.8	1.4	▲ 14.2	5.0	0.5	▲ 0.7	▲ 3.1	1.1	▲ 0.3	▲ 0.2	▲ 12.9	2.9	0.0
2月	0.5	0.9	1.9	3.1	▲ 6.7	5.2	0.5	▲ 3.5	▲ 1.4	0.7	▲ 0.1	0.0	▲ 12.9	3.1	▲ 0.3

5 全 国 10大費目指数の推移

2020年=100

		食料		住居	光熱・水道	家具・家事用品	被服及び履物	保健医療	交通・通信	教育	教養娯楽	諸雑費				
		総合	生鮮食品を除く総合										生鮮食品	生鮮食品を除く食料		
ウェイト	10000	9604	8892	2626	396	2230	2149	693	387	353	477	1493	304	911	607	
2021年	平均	99.8	99.8	99.5	100.0	98.8	100.2	100.6	101.3	101.7	100.4	99.6	95.0	100.0	101.6	101.1
2022年	平均	102.3	102.1	100.5	104.5	106.7	104.1	101.3	116.3	105.5	102.0	99.3	93.5	100.9	102.7	102.2
2023年	平均	105.6	105.2	104.5	112.9	114.6	112.6	102.4	108.5	113.8	105.7	101.2	95.8	102.1	107.1	103.7
2024年	平均	108.5	107.9	107.0	117.8	122.6	116.9	103.1	112.8	118.4	108.2	102.8	97.4	101.6	112.9	104.8
2025年	平均	111.9	111.2	110.3	125.8	129.4	125.2	104.0	116.9	121.6	111.1	104.3	100.0	97.1	115.6	105.9
2025年	2月	110.8	109.7	108.7	124.1	138.0	121.6	103.6	114.2	119.4	108.8	103.9	99.3	101.5	113.3	105.5
	3月	111.1	110.2	109.2	124.2	134.0	122.5	103.6	114.5	120.0	110.1	104.2	99.5	101.5	114.3	105.6
	4月	111.5	110.9	109.7	124.0	126.2	123.6	103.9	117.9	121.8	111.6	104.2	99.9	95.7	115.9	105.8
	5月	111.8	111.4	110.0	124.4	122.9	124.6	104.0	121.2	122.1	111.5	104.3	99.6	95.7	116.1	106.0
	6月	111.7	111.4	110.3	124.6	120.5	125.4	104.0	120.1	122.3	111.3	104.3	99.6	95.6	115.0	106.0
	7月	111.9	111.6	110.5	125.1	120.3	126.0	104.1	119.1	122.5	110.1	104.4	100.2	95.6	115.9	106.1
	8月	112.1	111.6	110.9	126.1	124.2	126.4	104.2	114.2	122.7	109.4	104.3	100.6	95.6	118.0	106.3
	9月	112.0	111.4	110.8	127.0	128.2	126.7	104.2	112.6	121.8	112.5	104.4	100.4	95.6	115.5	105.8
	10月	112.8	112.1	111.5	128.1	130.3	127.7	104.3	113.5	123.4	112.8	104.5	101.2	95.6	117.2	106.2
	11月	113.2	112.5	111.6	128.6	130.6	128.3	104.5	117.9	122.7	113.3	104.6	101.0	95.6	116.8	106.1
	12月	113.0	112.2	111.5	128.8	132.3	128.2	104.5	117.7	121.1	112.7	104.5	100.0	95.6	116.8	106.1
	2026年	1月	112.9	112.0	111.4	129.5	135.6	128.4	104.6	117.5	120.6	111.2	104.3	99.7	95.6	115.2
	2月	112.2	111.4	111.5	129.0	131.8	128.5	104.6	107.9	120.9	111.2	104.3	99.8	95.8	115.8	106.1
前 年 比 (%)																
2021年	平均	▲ 0.2	▲ 0.2	▲ 0.5	0.0	▲ 1.2	0.2	0.6	1.3	1.7	0.4	▲ 0.4	▲ 5.0	0.0	1.6	1.1
2022年	平均	2.5	2.3	1.1	4.5	8.1	3.8	0.6	14.8	3.8	1.6	▲ 0.3	▲ 1.5	0.9	1.1	1.1
2023年	平均	3.2	3.1	4.0	8.1	7.4	8.2	1.1	▲ 6.7	7.9	3.6	1.9	2.5	1.2	4.3	1.4
2024年	平均	2.7	2.5	2.4	4.3	7.0	3.8	0.7	4.0	4.0	2.4	1.6	1.6	▲ 0.4	5.4	1.1
2025年	平均	3.2	3.1	3.0	6.8	5.6	7.0	1.0	3.6	2.7	2.6	1.5	2.7	▲ 4.5	2.4	1.1
前 月 比 (%)																
2025年	2月	▲ 0.4	▲ 0.1	0.2	▲ 0.5	▲ 5.2	0.5	0.0	▲ 4.2	▲ 0.1	0.2	0.0	0.2	0.1	0.4	▲ 0.1
	3月	0.3	0.4	0.4	0.1	▲ 2.9	0.7	0.0	0.2	0.5	1.2	0.4	0.2	0.0	0.9	0.1
	4月	0.4	0.7	0.5	▲ 0.2	▲ 5.8	0.9	0.2	3.0	1.4	1.3	▲ 0.1	0.4	▲ 5.7	1.4	0.2
	5月	0.3	0.4	0.3	0.3	▲ 2.6	0.8	0.1	2.8	0.3	▲ 0.1	0.1	▲ 0.2	▲ 0.1	0.2	0.2
	6月	▲ 0.1	0.0	0.2	0.2	▲ 2.0	0.6	0.0	▲ 1.0	0.1	▲ 0.2	0.0	0.0	▲ 0.1	▲ 1.0	0.0
	7月	0.2	0.2	0.3	0.4	▲ 0.2	0.5	0.1	▲ 0.8	0.2	▲ 1.0	0.1	0.6	0.0	0.8	0.1
	8月	0.2	0.0	0.3	0.7	3.3	0.3	0.1	▲ 4.2	0.1	▲ 0.7	▲ 0.1	0.4	0.0	1.8	0.2
	9月	▲ 0.1	▲ 0.2	▲ 0.1	0.7	3.2	0.3	0.0	▲ 1.3	▲ 0.7	2.9	0.1	▲ 0.2	0.0	▲ 2.1	▲ 0.5
	10月	0.7	0.6	0.7	0.9	1.7	0.8	0.1	0.8	1.3	0.2	0.1	0.8	0.0	1.4	0.4
	11月	0.3	0.4	0.1	0.4	0.2	0.5	0.1	3.8	▲ 0.6	0.4	0.1	▲ 0.2	0.0	▲ 0.3	▲ 0.1
	12月	▲ 0.2	▲ 0.2	▲ 0.1	0.1	1.3	▲ 0.1	0.1	▲ 0.1	▲ 1.3	▲ 0.5	▲ 0.1	▲ 1.0	0.0	0.0	0.0
2026年	1月	▲ 0.1	▲ 0.2	▲ 0.1	0.5	2.5	0.2	0.0	▲ 0.2	▲ 0.4	▲ 1.4	▲ 0.1	▲ 0.3	0.0	▲ 1.4	0.1
	2月	▲ 0.6	▲ 0.5	0.1	▲ 0.4	▲ 2.8	0.1	0.0	▲ 8.1	0.3	0.0	▲ 0.1	0.1	0.2	0.6	▲ 0.1
前 年 同 月 比 (%)																
2025年	2月	3.7	3.0	2.6	7.6	18.8	5.6	0.8	6.3	4.0	2.8	1.7	2.4	▲ 1.1	2.1	1.1
	3月	3.6	3.2	2.9	7.4	13.9	6.2	0.8	5.7	4.5	3.0	2.0	2.7	▲ 1.2	2.0	1.1
	4月	3.6	3.5	3.0	6.5	3.9	7.0	1.0	8.4	4.1	2.7	2.2	2.7	▲ 5.6	2.7	1.3
	5月	3.5	3.7	3.3	6.5	▲ 0.1	7.7	1.1	7.7	3.0	2.6	2.0	2.7	▲ 5.6	3.0	1.3
	6月	3.3	3.3	3.4	7.2	1.6	8.2	1.0	3.4	2.7	2.6	1.5	2.4	▲ 5.6	2.8	1.2
	7月	3.1	3.1	3.4	7.6	3.3	8.3	1.0	▲ 0.2	2.5	2.8	1.5	2.6	▲ 5.6	2.6	1.2
	8月	2.7	2.7	3.3	7.2	2.8	8.0	1.1	▲ 4.0	2.0	2.9	1.3	3.0	▲ 5.6	2.3	1.3
	9月	2.9	2.9	3.0	6.7	2.1	7.6	1.0	1.9	1.0	2.5	1.2	3.0	▲ 5.6	2.0	0.7
	10月	3.0	3.0	3.1	6.4	2.2	7.2	0.9	2.2	1.8	2.5	0.8	3.6	▲ 5.6	2.6	0.7
	11月	2.9	3.0	3.0	6.1	1.5	7.0	0.9	3.0	1.8	2.3	0.8	3.3	▲ 5.6	2.3	0.6
	12月	2.1	2.4	2.9	5.1	▲ 2.7	6.7	1.0	▲ 1.3	1.6	2.0	0.7	1.9	▲ 5.6	2.3	0.8
2026年	1月	1.5	2.0	2.6	3.9	▲ 6.9	6.2	1.0	▲ 1.5	0.8	2.4	0.4	0.6	▲ 5.6	2.1	0.6
	2月	1.3	1.6	2.5	4.0	▲ 4.5	5.7	1.0	▲ 5.5	1.2	2.1	0.4	0.5	▲ 5.6	2.2	0.6

6 東北6県 県庁所在市別総合指数

2020年=100

		全国	東北	青森市	盛岡市	仙台市	秋田市	山形市	福島市
2021年	平均	99.8	99.9	100.0	100.2	99.9	100.3	100.0	99.5
2022年	平均	102.3	102.8	103.3	102.6	103.1	104.0	102.5	102.2
2023年	平均	105.6	106.6	106.8	106.7	107.2	107.7	106.0	105.6
2024年	平均	108.5	109.9	109.9	110.0	110.6	110.7	109.7	108.4
2025年	平均	111.9	113.4	113.4	113.8	114.5	113.7	113.0	111.6
2025年	2月	110.8	112.5	112.3	111.9	113.2	113.4	112.3	110.6
	3月	111.1	112.7	112.6	112.4	113.9	113.1	112.3	111.0
	4月	111.5	113.1	112.8	112.9	114.1	113.2	112.8	111.3
	5月	111.8	113.3	113.3	113.4	114.5	113.5	112.8	111.6
	6月	111.7	113.1	113.1	113.4	114.2	113.1	112.6	111.3
	7月	111.9	113.3	113.5	113.6	114.6	112.9	112.7	111.4
	8月	112.1	113.4	113.3	113.6	114.8	112.9	113.0	111.4
	9月	112.0	113.5	113.7	114.5	114.4	113.5	112.6	111.8
	10月	112.8	114.3	114.3	115.3	115.3	114.7	113.6	112.5
	11月	113.2	114.6	114.7	115.8	115.6	115.0	113.8	112.9
	12月	113.0	114.5	114.6	115.7	115.7	114.6	113.7	112.8
	2026年	1月	112.9	114.3	114.5	115.1	115.5	114.9	113.4
2月		112.2	113.6	113.8	114.6	115.0	114.1	112.9	112.0
前 年 比 (%)									
2021年	平均	▲ 0.2	▲ 0.1	0.0	0.2	▲ 0.1	0.3	0.0	▲ 0.5
2022年	平均	2.5	2.9	3.3	2.3	3.2	3.6	2.5	2.7
2023年	平均	3.2	3.7	3.4	4.1	4.0	3.5	3.4	3.3
2024年	平均	2.7	3.1	2.9	3.1	3.2	2.9	3.4	2.7
2025年	平均	3.2	3.2	3.3	3.4	3.5	2.7	3.0	3.0
前 月 比 (%)									
2025年	2月	▲ 0.4	▲ 0.4	▲ 0.5	▲ 0.5	▲ 0.6	▲ 0.5	▲ 0.7	▲ 0.3
	3月	0.3	0.2	0.3	0.4	0.6	▲ 0.2	0.0	0.4
	4月	0.4	0.3	0.2	0.5	0.2	0.1	0.5	0.3
	5月	0.3	0.2	0.4	0.4	0.4	0.3	0.0	0.2
	6月	▲ 0.1	▲ 0.2	▲ 0.2	0.0	▲ 0.3	▲ 0.4	▲ 0.2	▲ 0.2
	7月	0.2	0.2	0.4	0.2	0.4	▲ 0.2	0.0	0.1
	8月	0.2	0.1	▲ 0.2	0.0	0.2	0.0	0.3	0.0
	9月	▲ 0.1	0.1	0.3	0.8	▲ 0.4	0.6	▲ 0.4	0.3
	10月	0.7	0.7	0.5	0.7	0.8	1.0	0.9	0.7
	11月	0.3	0.3	0.4	0.5	0.3	0.3	0.2	0.3
	12月	▲ 0.2	▲ 0.1	▲ 0.1	▲ 0.1	0.1	▲ 0.3	▲ 0.1	▲ 0.2
	2026年	1月	▲ 0.1	▲ 0.2	▲ 0.1	▲ 0.5	▲ 0.2	0.2	▲ 0.2
2月		▲ 0.6	▲ 0.6	▲ 0.6	▲ 0.5	▲ 0.4	▲ 0.7	▲ 0.4	▲ 0.8
前 年 同 月 比 (%)									
2025年	2月	3.7	3.9	3.8	3.5	4.0	3.8	3.9	3.4
	3月	3.6	3.7	3.6	3.7	4.0	3.3	3.7	3.4
	4月	3.6	3.6	3.4	3.4	3.9	2.9	3.5	3.1
	5月	3.5	3.4	3.5	3.3	3.8	2.8	3.2	3.1
	6月	3.3	3.1	3.0	3.3	3.6	2.4	3.1	2.6
	7月	3.1	3.0	2.9	3.1	3.6	1.8	2.9	2.7
	8月	2.7	2.7	2.4	2.7	3.5	1.5	2.6	2.4
	9月	2.9	3.0	2.8	3.6	3.3	2.3	2.2	2.9
	10月	3.0	3.1	3.3	3.7	3.2	2.8	2.7	2.9
	11月	2.9	2.9	3.6	3.8	3.0	2.8	2.4	3.0
	12月	2.1	2.1	2.7	3.3	2.1	1.5	1.4	2.2
	2026年	1月	1.5	1.1	1.4	2.3	1.4	0.9	0.2
2月		1.3	1.0	1.3	2.4	1.5	0.7	0.5	1.3

7 消費者物価地域差指数 (持家の帰属家賃を除く総合)

		全国平均	青森市	盛岡市	仙台市	秋田市	山形市	福島市
2023年	平均	100.0	98.3	99.7	100.1	99.1	100.9	100.6
2024年	平均	100.0	98.5	99.8	100.8	99.2	101.3	100.6

消費者物価指数の概要

1 消費者物価指数とは

消費者物価指数とは、物価の変動を時系列的に測定するもので、基準となる時点と比べて、どの程度上昇または下落したかを比率で表した数値のことです。

現在の指数は、2020年を基準年とした「2020年基準消費者物価指数」です。

2 指数品目

指数計算に用いられる品目は、家計の消費支出の中で重要度が高いこと、価格変動の面で代表性があること、継続調査が可能であることなどの観点から選定された582品目となっております。

3 指数の計算方法

指数は、基準時加重相対法算式(ラスパイレス型)により算定されます。

$$\text{比較時の指数値} = \frac{\left(\frac{\text{比較時価格}}{\text{基準時価格}} \times \text{基準時の品目ウェイト} \right) \text{の合計}}{\text{基準時の品目ウェイトの合計}}$$

4 ウェイト

ウェイトとは、指数の計算の際に使用される家計の消費支出全体に占める品目別支出金額の割合(重み:ウェイト)のことで、2020年基準は、新型コロナウイルス感染症の影響を踏まえ、2019年及び2020年の家計調査の結果(1か月1世帯当たりの平均支出金額)を基に作成されております。

生鮮食品(生鮮魚介・生鮮野菜・生鮮果物)は、月別ウェイトが用いられます。

5 価格調査

品目の価格調査は、「小売物価統計調査」(総務省所管)により毎月行われます。

6 各品目の調査日

・生鮮魚介、野菜、果物及び切り花のうち一部の品目:毎月3回。

上旬(5日を含む週の水・木・金曜日のうち1日)

中旬(12日 ")

下旬(22日 ")

・上記を除く品目(自動車等関係費、衣料、他の光熱など)

:毎月1回。(12日を含む週の水・木・金曜日のうち1日)

・家賃(民営):毎月1回。(12日を含む週の水・木・金曜日のうち1日)

・家賃(公営):毎月1回。(12日を含む週の水曜日)

【利用上の注意】

この月報は、総務省統計局が作成する資料に基づき作成したものです。

◎総務省統計局(消費者物価指数)のホームページアドレス

<http://www.stat.go.jp/data/cpi/index.html>

《この資料に関する問い合わせ先》

山形県みらい企画創造部 統計企画課 生活統計担当

TEL :023-630-2186・2177 FAX:023-630-2185

◎山形県のホームページアドレス <https://www.pref.yamagata.jp/>

ホームページ内の掲載場所

トップページ中段の「目的から探す」

→ 「統計情報・オープンデータ」

→ 「家計・物価」

→ 「山形市消費者物価指数」